

בקרת הוראה בחינוך הגבוה

אילן בלייברג¹, אוניברסיטת תל-אביב

המחבר מציע הקמת מערכת של בקרת הוראה
בכל אוניברסיטה בארץ ומתאר את המבנה של
מערכת כזו.



אילן בלייברג

התנהלות התקינה של כל מוסד מבוססת על בקרת ביצוע איכותית וכמותית כאחד.

באוניברסיטאות מצוי בדרך כלל המוסד של מבקר האוניברסיטה המקיים בקרה על הפעילות האדמיניסטרטיבית של המוסד. הוא עצמאי בפעילות ואינו תלוי או מושפע מגורמים פנימיים. גם על הפעילות המחקרית של הסגל האקדמי מופעלת בקרה אובייקטיבית ובעיקר על איכות העבודות המוגשות לפרסום. באותו אופן, גם היכולת להשיג מקורות תמיכה כספיים מבוססת על בקרה אובייקטיבית של איכות העבודה.

אולם בנוגע להוראה שהיא חלק חשוב ביותר בפעילותו של המוסד, אין הדבר כך. כאן לרוב לוקה הבקרה בחסר. לכאורה על כל יחידה לקיים בקרת הוראה עצמית. על ראש החוג (או המחלקה) לבקר את הקורסים ואת המרצים השונים המפעילים מסגרות הוראה שונות בחוג (הרצאה, תרגיל, מעבדה, סמינר וכדומה). כמו כן אמור הדקאן ויושב ראש ועדת ההוראה הפקולטת/הבית-ספרית לפקח על איכות ההוראה ועל קיומה בדרך שאושרה ועל פי התכנים שנקבעו. המציאות היא שמסגרות בקרה אלו הן רופפות ביותר. כל בעל תפקיד, מן המוזכרים לעיל, עמוס בתפקידים רבים נוספים ואינו יכול לקיים בקרת הוראה מהימנה ומעמיקה.

נוצר מצב שבו הבקרה הכמעט יחידה הקיימת ברוב האוניברסיטאות לגבי ההוראה היא משובי הסטודנטים, המבטאים את שביעות רצונם מן ההוראה בהתאם להיבטים השונים שבה. נוסף על כך, קיים במוסדות מסוימים אומבוסדמן לענייני סטודנטים, שתפקידו לקבל תלונות של תלמידים בכל הנושאים הקשורים ללימודיהם בקמפוס, כולל עניינים מנהליים. ביכולתו לדרוש מכל יחידה להסביר את הרקע לתלונתו של הסטודנט או אף לדרוש לתקן את הטעון תיקון.

לא מעטים מחברי הסגל האקדמי חולקים על יכולתם של הסטודנטים לבקר אובייקטיבית את ההוראה. טענתם היא שהסטודנטים אינם מכירים את שטח ההוראה לעומק ואינם בקיאים בדרכי ההוראה האקדמיות. האם בקרה זו, של הסטודנטים, היא אובייקטיבית? תלוי בזווית ההסתכלות. אם מדובר בזווית הצרכן, רק הוא יכול לומר אם אמנם קיבל את מה שציפה לו על פי ההגדרות שנמסרו לו לפני שנרשם ללימודים של קורס זה או אחר. מבלי להיכנס לוויכוח הזה, נראה בבירור שרק בקרת הוראה

אקדמית, אובייקטיבית ומעמיקה יכולה לאזן או להשלים את בקרת הסטודנטים. לשם כך על כל מוסד אקדמי המכבד את עצמו, לבנות מערכת בקרה מתאימה.

הצעה למבנה מערכת בקרה אקדמית

מערכת בקרת הוראה אקדמית צריכה להיות בנויה מרבדים שונים: החוג, הפקולטה ומבקר ההוראה האוניברסיטאי. בראש המערכת הזאת צריך לעמוד איש אקדמיה שפעילותו בלתי תלויה בזו של המוסד. הוא יכול להיות איש סגל אקדמי בשנים האחרונות לפני פרישתו או לאחר שפרש. אדם הידוע ביושרו, ביושרתו ובתכונותיו להגיע לאמת ולהוציאה לאור בלא משוא פנים. בידי צריכות להינתן סמכויות לקבלת מידע ומסמכים בכל נושא הקשור להוראה, מרמת המרצה ועד רמת הדקאן ומשרד הרקטור. לרשותו צריך לעמוד כוח עבודה מתאים שיעזור לו בביצוע עבודתו, כלומר משרד עצמאי.

בכל יחידה, פקולטה או בית-ספר ימונה צוות בקרה שעיקר עיסוקו האדמיניסטרטיבי יהיה לקיים בקרת הוראה בתוך היחידה. לאחר שהוגדרו תנאי ההוראה בכל יחידה (קורס, חוג, בית-ספר, פקולטה), כולל מערכת מפורטת ומדויקת של מבנה ההוראה, ובה פירוט חומר הקריאה/המבנה הבחינה/בדיקת הידע (סילבוס מפורט), ולאחר שהובאו לידיעתם של כל חברי הסגל/המורים ההחלטות הקשורות בהוראה של כל הממונים – מראש החוג דרך ועדת ההוראה הפקולטת ועד הוועדה המרכזת – יהיה על המבקרים היחידתיים לבדוק את קיומם של כל הנהלים הקשורים בהוראה. זאת יעשו בעזרת דיווח מראשי החוגים על קיום בקרת הוראה בחוגם.

בקרת ההוראה בחוגים תיעשה בעזרת משוב הסטודנטים והערכת עמיתים.

משוב הסטודנטים

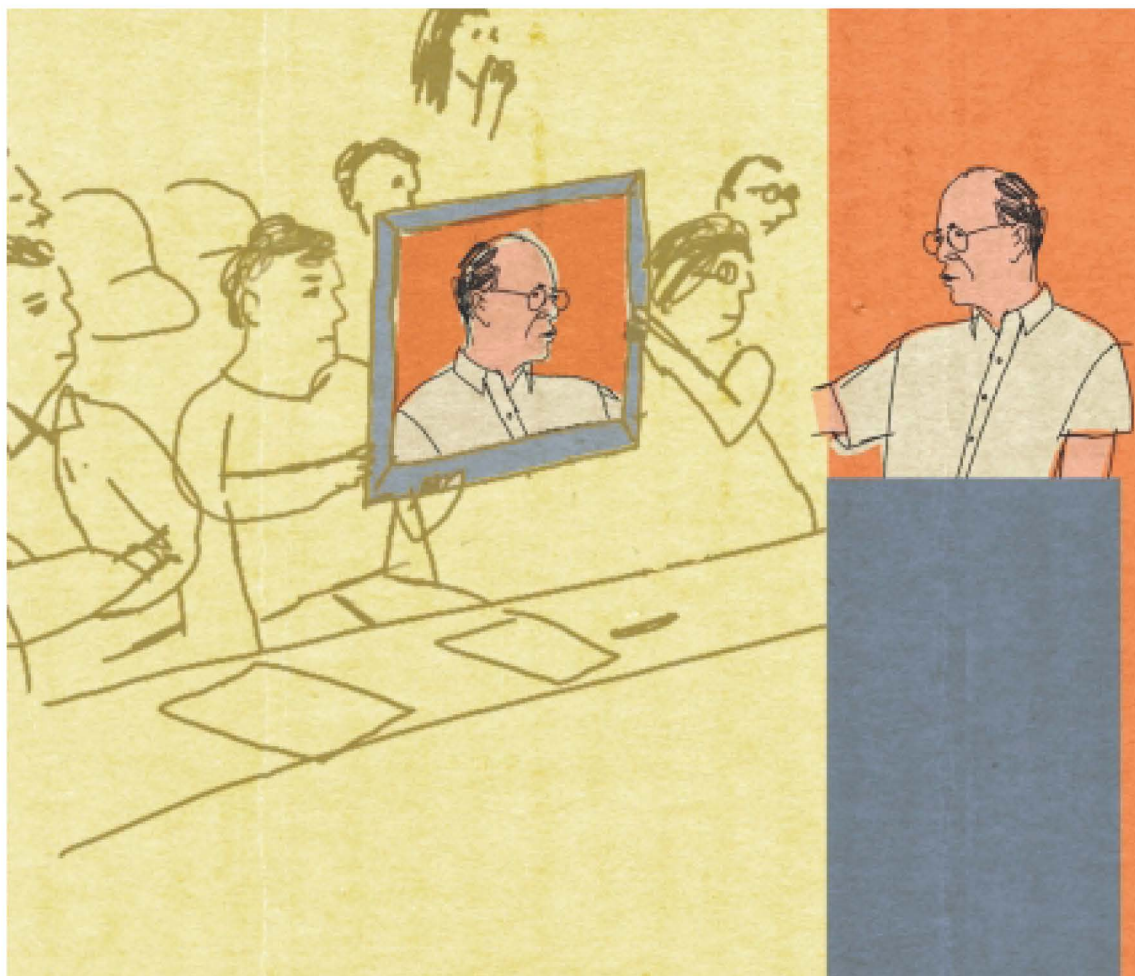
ברוב האוניברסיטאות מתנהל סקר שביעות רצון של הסטודנטים מן ההוראה. הולכת ורווחת הצורה האלקטרונית הממוחשבת² שבה כל סטודנט מקבל בדואר אלקטרוני את רשימת הקורסים שאליהם הוא נרשם, והוא מתבקש להעריך את ההוראה בשאלונים ממוחשבים ישירות ברשת. בדרך זו מקבלים כל הסטודנטים, כולל אלה שאינם באים להרצאות, את השאלונים. בדרך ה"ידינית" מקבלים המרצים את הטפסים ומעבירים אותם לתלמידים בכיתה. דרך זו תלויה בנכונותו של המרצה להעביר את המשוב ובחלק מן המקרים, אף שהוא חיובי, הוא מעדיף לא להעביר את המשוב.

בכל מקרה, יש לשים לב לאחוז המשתתפים במשוב של כל קורס. אחוז משתתפים נמוך מדי מעמיד בסימן שאלה את משמעות המשוב. אולם הערכה שחוזרת על עצמה לאורך השנים היא בעלת משמעות, גם אם אחוז המשתתפים נמוך.

1. פרופ' אילן בלייברג ראש המרכז לקידום הוראה

וכיהן בעבר כאחראי לקידום ולבקרת ההוראה בפקולטה לרפואה.

ilanbllib@post.tau.ac.il



איור: מיכל בוננו

הערכת עמיתים

המענה המתאים לטענה שהסטודנטים אינם יכולים לבקר את ההוראה הוא הערכותיהם של עמיתים. למעשה קיימת הערכה כזו בבקרה על הפרסומים המדעיים בעיתונות המדעית הכתובה, והיא חייבת גם להיכנס לבקרת ההוראה. בעולם ישנן אוניברסיטאות שבהן כל קורס עובר הערכת עמיתים אחת לכמה שנים. מוסדות אקדמיים אחרים מקיימים הערכת עמיתים רק לגבי קורסים שעליהם התלוננו הסטודנטים. בכל מקרה, כדי שהערכה זו תהייה אמיתית ומהימנה, עליה לכלול יותר ממבקר אחד לכל קורס, כשלפחות אחד מכל צוות נבחר בצורה אובייקטיבית ומכיר את הנהלים של הערכת ההוראה. הערכת עמיתים תתייחס למכלול עיסוקיו של המרצה בהוראה, ותתבסס על תלכית (פורטפוליו) מפורט על הנושא שיכין המרצה. הצוות המעריך יקיים גם שיחות עם המרצה ויבקר פעמים אחדות בשיעוריו. בסיום התהליך ידונו המבקרים עם המרצה על הממצאים וימליצו על פעולות לשיפור – אם תידרשנה. מסקנותיהם יועברו לראש החוג וליו"ר ועדת ההוראה הפקולטית.

סיכום

על מערכת ההוראה האקדמית האוניברסיטאית לרענן ולחדש את דרכי בקרת ההוראה שלה. רק מערכת בקרת הוראה מהימנה ומעמיקה תעלה את רמת ההוראה וגם את אמונם של הסטודנטים, ביחסם הרציני של הנהלת המוסד והמורים לנושא ההוראה. לשם כך, יש להקים בכל מוסד אקדמי יחידת מבקר הוראה אוניברסיטאי, להפעיל גופי בקרת הוראה יחידתיים והערכת עמיתים מהימנה.

2. ראו מאמר "הערכת ההוראה באמצעות האינטרנט" בגיליון זה.