

# ההערות הפתוחות בסקר ההוראה - כלי למתן מסוב או כלי לניגוח?

חגית סלע<sup>1</sup>, שרון גדרון<sup>1</sup>, נירה חטיבה<sup>2</sup>, אוניברסיטת תל-אביב

**מחקר-זוטא זה בדק האם סטודנטים כותבים בסקר ההוראה יותר הערות מילוליות שליליות מהערות חיוביות על מרציהם. המחקר בחן את הקשר בין הדירוגים המספריים לבין אופי ההערות המילוליות, שכתבו סטודנטים בשישה קורסים גדולים. נמצא שסטודנטים אינם כותבים יותר הערות מילוליות שליליות מאשר חיוביות. יתר על כן, נמצאה התאמה בין ממוצע הדירוג המספרי לאופי ההערות המילוליות שנתנו הסטודנטים.**

## רקע

סקר ההוראה באוניברסיטת תל-אביב מאפשר לסטודנטים לתת משוב על ההוראה בשתי דרכים: דירוגים מספריים והערות מילוליות פתוחות. בפגישה עם חברי סגל בפקולטה מסוימת, העלו אחדים מהם טענה שההערות הפתוחות מבטאות בעיקר את דעותיהם של הסטודנטים המאוכזבים או הבלתי מרוצים, המנצלים במה זו כדי לפרוק את תסכוליהם בחסות האנונימיות. המרכז לקידום ההוראה באוניברסיטת תל-אביב 'הרים את הכפפה' וערך מחקר-זוטא לבדיקת השערה זו. במסגרת בדיקה זו נבחנה גם הזיקה בין כמות ההערות המילוליות השליליות של הסטודנטים לבין ההערכות המספריות שנתנו למרציהם.

## מחקר הזוטא

לצורך הבדיקה נדגמו אקראית בפקולטה, שבה הועלתה ההשערה, שישה קורסים גדולים לתואר ראשון (עם מספר משתתפים גדול מ-150). נבחרו קורסים גדולים, משום שיש בהם מספר גדול יחסית של הערות פתוחות. הדירוגים בקטגוריה "הערכה כללית של המרצה" חולקו לשלושה תחומים: 4-5, 5-6, 6-7 (הסולם בשאלון הוא

7-1; כאשר 7 הוא הדירוג הגבוה ביותר, אך הדירוג הממוצע הנמוך ביותר שנצפה במדגם הוא 4). ששת הקורסים נדגמו אקראית מתוך הקורסים הגדולים במדגם שכבות - שני קורסים מכל תחום של דירוג, וכך מובטח ייצוג שווה של כל תחום.

ההערות הפתוחות שהסטודנטים רשמו בטופסי המשוב של כל קורס, נותחו וחולקו לשלוש קטגוריות: הערות חיוביות (בנוגע למרצה); שליליות (בנוגע למרצה); ואחרות שאינן נוגעות למרצה (המתייחסות למבנה הקורס, לשעות הלימוד, לגודל הכיתה וכדומה). הערות מעורבות (שבהן יש יותר מקטגוריה אחת) נחלקו לתתי-הערות בהתאם למספר הקטגוריות הכלולות בהן. כל תתי-הערה נספרה בנפרד. מספר הערות שלא ניתן היה לסווג אותן לאחת מקטגוריות אלה (כגון "מורה מחמיר"), לא הובאו בחשבון בספירה זו.

כדי לתמוך בהשערה שלעיל, היינו צריכים לקבל נתונים לפיהם אחוז ההערות השליליות גבוה הרבה יותר מאחוז ההערות החיוביות בכל אחד מששת הקורסים.

**לוח 1** מציג את אחוז ההערות בכל קטגוריה לפי סדר עולה של הערכה כוללת של המרצה

הממצאים מפריכים את ההשערה שלעיל. הם מצביעים על **קשר הפוך** בין אחוז ההערות השליליות בנוגע למרצה לבין ההערכה הכוללת שלו. מרצים שממוצע ההערכה שלהם גבוה, מקבלים פחות הערות שליליות מאשר חיוביות, ומרצים עם ממוצע נמוך, מקבלים יותר הערות שליליות מאשר חיוביות. ממצא זה עולה בקנה אחד עם ממצאם של פרסקו, נאסר ואשכנזי<sup>3</sup>, לפיו קיים מתאם חיובי גבוה מאוד בין המשוב שהתקבל בהערות המילוליות לבין המשוב שהתקבל בדירוג המספרי של פריטי השאלון. כלומר, נמצא כי ההערות המילוליות כמכלול משקפות במידה טובה את הדירוגים המספריים של ההוראה הניתנים על-ידי הסטודנטים.

## מסקנה

סטודנטים מרוצים כותבים הערות פתוחות לא פחות מסטודנטים בלתי מרוצים. בפועל, משתמשים הסטודנטים באפיק השאלות הפתוחות כדי להגיב עניינית על הקורס, בין שהתגובה היא טכנית במהותה, חיובית ומתלהבת, או לעתים שלילית ו"קשה לעיכול" עבור המרצה ●



חגית סלע



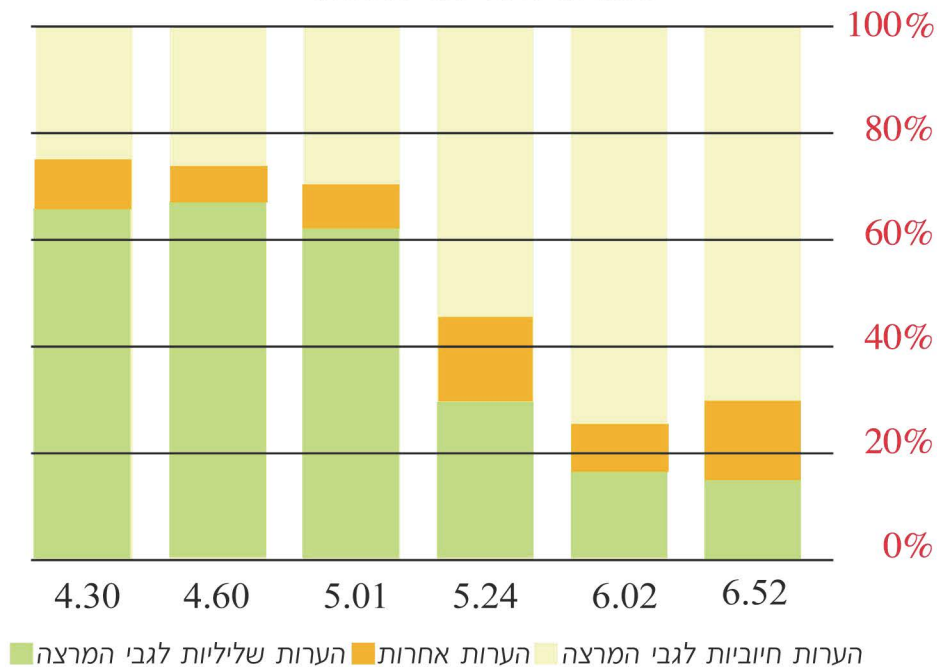
שרון גדרון

1. חגית סלע ושרון גדרון, יועצות הוראה במרכז לקידום ההוראה.  
2. פרופ' נירה חטיבה, ראש המרכז לקידום ההוראה.

הערות אחרות	הערות שליליות לגבי המרצה	הערות חיוביות לגבי המרצה	מס' התלמידים שהעירו הערות מבין המשיבים (אחוז)	מס' התלמידים שמילאו טפסי משוב (אחוז)	מס' הרשומים בקורס	הערכה כוללת של המרצה	תחום ציונים בקטגוריה 'הערכה כללית של המרצה'
10%	65%	25%	56 (44%)	128 (72%)	179	4.30	4 - 5
6%	67%	27%	54 (42%)	130 (70%)	185	4.60	
8%	62%	30%	31 (25%)	126 (59%)	212	5.01	5 - 6
17%	28%	55%	48 (27%)	180 (71%)	253	5.24	
8%	17%	75%	20 (31%)	64 (24%)	268	6.02	6 - 7
16%	15%	69%	87 (48%)	182 (81%)	226	6.52	

להלן הצגת נתונים באופן גרפי:

### ממצע הערכה כוללת



3. פרסקו, ב', נאסר, פ', אשכנזי, צ' (2004). מה רושמים

הסטודנטים בהערות המילוליות בשאלוני המשוב.

על הגובה 3, 26-29.